

## Stručná instalační příručka

### Obsah

Stručná instalační příručka .....	1
1. Cyclope Employee Surveillance Solution (CESS) - stručný přehled o produktu .....	2
1.1. Minimální HW a SW požadavky.....	2
1.2. Další SW požadavky .....	3
2. Instalace Cyclope Employee Surveillance Solution (CESS) .....	3
2.1. Instalace Cyclope Server .....	3
2.2. Instalace Cyclope klientů .....	6
2.2.1. Ruční instalace CyclopeClient.exe .....	7
2.2.2. Instalace/nasazení SysRestore.dll .....	9

## 1. Cyclope Employee Surveillance Solution (CESS) - stručný přehled o produktu

CESS je pokročilý softwarový nástroj sloužící k monitorování činnosti zaměstnanců na firemních počítačích. Poskytuje cenné informace o využití počítačů a programů vašimi zaměstnanci. Sledovat můžete libovolné počítače a kterékoliv zaměstnance vaší společnosti.

Produkt CESS byl naprogramován s ohledem na soukromí zaměstnanců, které plně respektuje. Neukládá kopie obrazovek, neukládá stisky kláves ani nesleduje jiné citlivé údaje. Zaměstnanci tak nemusí mít strach z toho, že v rámci sledování si může zaměstnavatel přečíst obsah jejich emailu či IM zpráv bez ohledu na to, zda se jedná o komunikaci pracovní či soukromou. Díky tomu umožní CESS vytvořit vhodné podmínky pro zvýšení produktivity a lepší využití pracovního času a zakoupených programů. Samozřejmostí je také poskytnutí informací o využití webových stránek, práci s dokumenty - zkrátka jakákoliv činnost na počítači Cyclopu neunikne.

Produkt Cyclope Employee Surveillance Solution vám pomůže určit, kolik času vaši zaměstnanci tráví skutečně pracovními aktivitami, jako je například práce s firemními dokumenty, práce ve firemním informačním systému či návštěva webových stránek souvisejících s pracovní náplní zaměstnance a činností firmy. Na straně druhé také zjistíte, kolik času (a procent) pracovní doby se dá strávit hraním her, psaním soukromé korespondence, chatování nebo návštěvou webových stránek, které by v pracovní době navštěvovány být rozhodně neměly.

CESS je implementován jako řešení s architekturou klient-server. To znamená, že v síti je nainstalována serverová část systému, která shromažďuje a ukládá statistické údaje a zároveň poskytuje webové grafické rozhraní pro práci s reporty a přehledy. Na opačném konci, tedy na pracovních stanicích, které se mají být sledovány, se instaluje klientská část systému - Cyclope klient. Klient sleduje činnost zaměstnance na stanici a odesílá údaje na Cyclope Server.

### 1.1. Minimální HW a SW požadavky

Cyclope klient může být nainstalován na počítačích s operačním systémem Windows (2008 Server, 7, Vista, Server 2003, XP Professional nebo Home, 2000 Professional nebo Server). Cyclope klient nijak nezatěžuje počítač (jen asi 1% času procesoru a jen asi 200 kb paměti). Klient nemá vlastní uživatelské rozhraní a nepotřebuje žádnou interakci s uživatelem.

Cyclope Server vyžaduje počítač s některým z následujících operačních systémů: **Windows 7 (x86 nebo x64), Windows Server 2008 (x86 nebo x64), Windows Vista (x86 nebo x64), Windows Server 2003 (x86 nebo x64) nebo Windows XP Professional (x86 nebo x64)**. Serverová část může spravovat až 800 současných připojení klientů na vyhrazený CESS server. Při instalaci s 30ti připojenými klienty je procesor zatížen na cca 5-10% a spotřeba paměti je přibližně 4MB.

Cyclope Server zároveň poskytuje webové grafické rozhraní pro přístup k nastavení systému, statistikám a reportům.

**POZNÁMKA: VERZE PRO LINUX (SERVEROVÁ ČÁST) JE PŘIPRAVOVÁNA NA ROK 2012.**

## 1.2. Další SW požadavky

Cyclope klient nepotřebuje pro své správné fungování žádný další software - postačí pouze prostředky poskytované operačním systémem Windows. Totéž platí pro serverovou část systému.

### POZNÁMKA:

Na počítači, kterým se budete přihlašovat do webového grafického rozhraní, musí být internetový prohlížeč nakonfigurován tak, aby povoloval spouštění Javascriptů a ActiveX objektů. Nainstalován také musí být Adobe FlashPlayer - v případě, že nemáte v počítači nainstalován tento přehrávač, budete prohlížečem vyzváni k jeho instalaci. Instalaci je také možné provést ručně na adrese <http://get.adobe.com/flashplayer>.

## 2. Instalace Cyclope Employee Surveillance Solution (CESS)

### **DŮLEŽITÉ UPOZORNĚNÍ - NEŽ ZAČNETE INSTALOVAT CESS v6**

**Nová verze CESS v6 není kompatibilní se staršími verzemi produktů, nelze ji provozovat na stejném serveru společně se staršími verzemi a ani nelze zajistit import dat ze starších verzí CESS do CESS v6. Pro spolehlivý provoz je také potřeba provést reinstalaci klientů CESS na stanicích, případně upravit startovací skripty prováděné automaticky po přihlášení uživatele na monitorovaný počítač.**

**Pokud chcete ponechat přístupné statistiky uložené ve starší verzi, musíte novou verzi CESS v6 nainstalovat na jiný server (počítač). Další možností je si statistiky ze starší verze například vyexportovat do PDF či Excelu a pak starší verzi CESS ze serveru odinstalovat a samozřejmě také reinstalovat klientskou část CESS.**

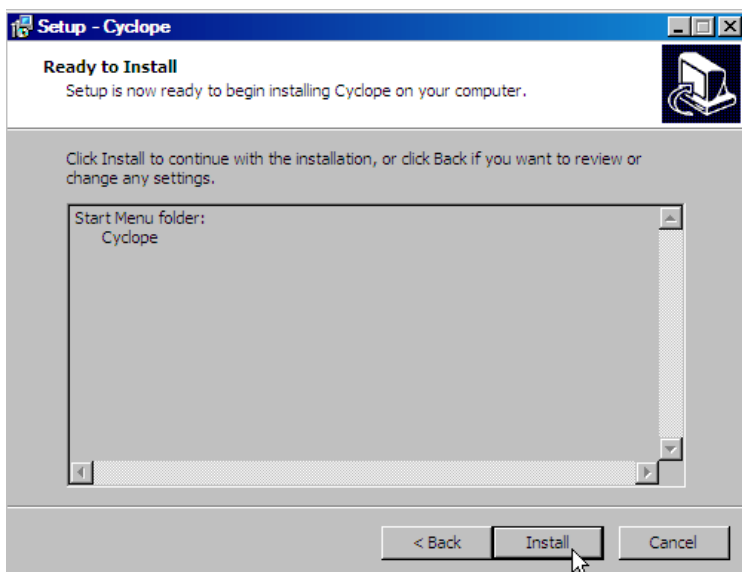
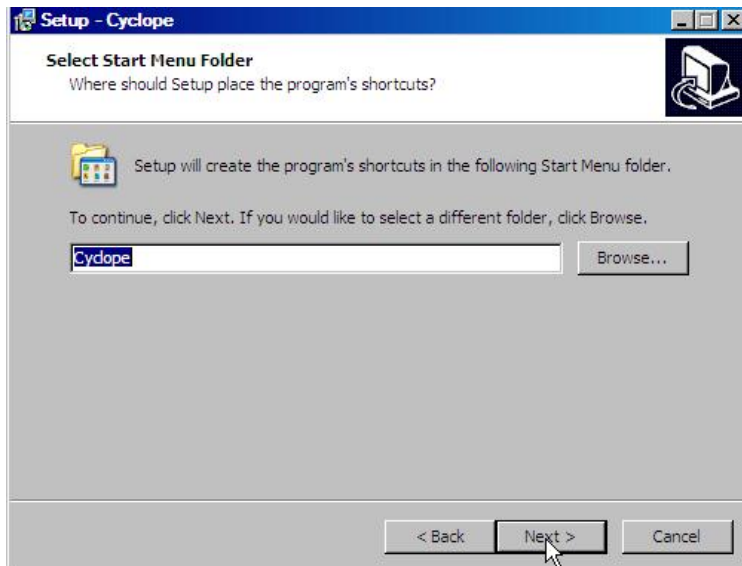
Nejprve je potřeba nainstalovat serverovou část CESS. Po úspěšném dokončení instalace serverové části přikročíte k instalaci části klientské. Ta může být nainstalována buď ručně, nebo prostřednictvím doménových politik (uživatelských loginskriptů) - pokud máte k dispozici síť s doménou Windows.

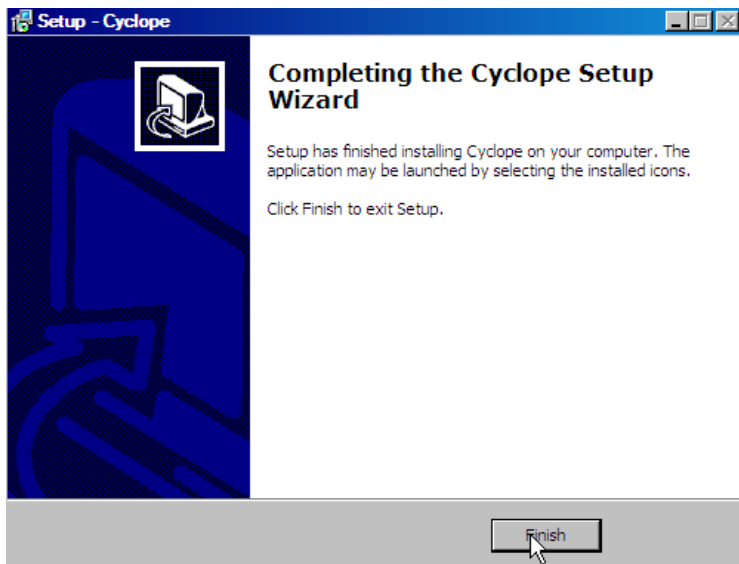
### 2.1. Instalace Cyclope Server

Instalační balík **Setup.exe** do počítače nainstaluje následující aplikace a komponenty systému:

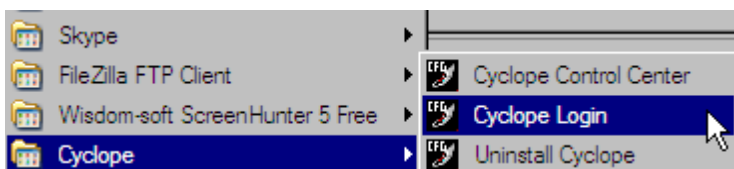
- Apache 2.2 - naslouchá na portu 7879 (ujistěte se, že pro tento port ve firewallu vytvoříte výjimku a povolíte příchozí spojení na tomto portu)
- PHP 5.3
- MySQL
- Cyclope Server (serverová část a instalační soubory klientské části)

Soubor **Setup.exe** je spustitelný soubor. V operačních systémech se zabezpečením UAC (User Access Control - kontrola uživatelských účtů) budete vyzváni k povolení spuštění s oprávněním administrátora. Po spuštění pokračujte podle pokynů instalačního průvodce:

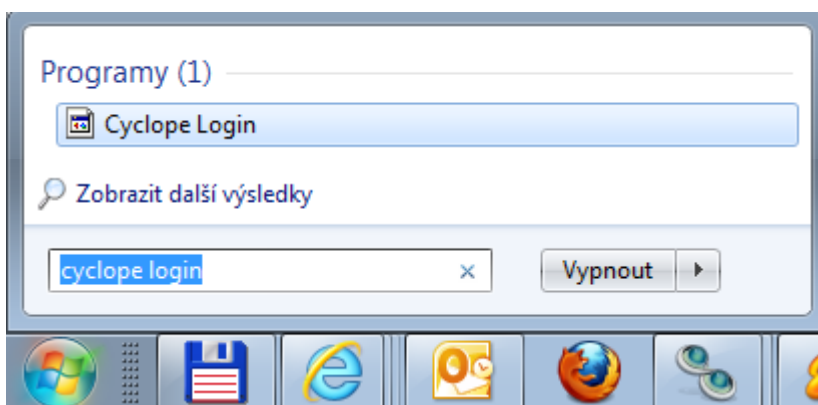




Po dokončení průvodce můžete otevřít webové rozhraní CESS. Odkaz pro otevření přihlašovací stránky najdete v menu **Start/Programy/Cyclope/Cyclope Login**:



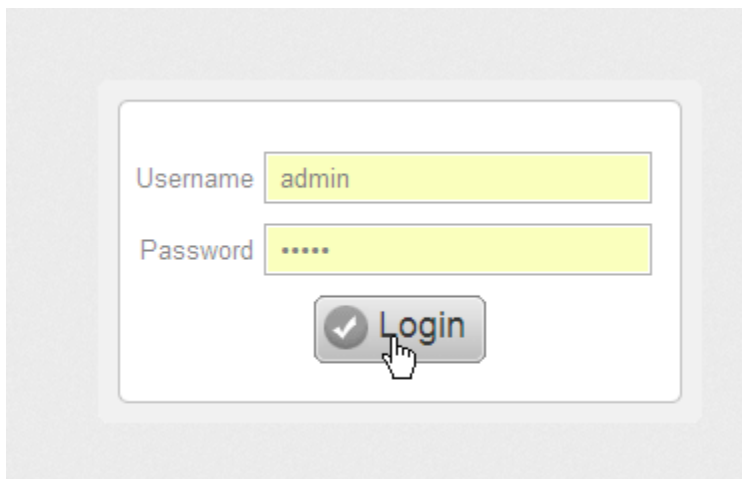
V operačních systémech Windows Vista a Windows 7 můžete do vyhledávacího řádku nabídku Start napsat **Cyclope Login** a počkat, až bude nalezen odpovídající zástupce:



Výchozí uživatelské jméno pro přihlášení do webového rozhraní je **admin**, výchozí heslo je **admin**.

**POZNÁMKA: DŮRAZNĚ DOPORUČUJEME PŘIHLAŠOVACÍ ÚDAJE ADMINISTRÁTORA CO NEJDŘÍVE PO INSTALACI ZMĚNIT!**





Po přihlášení se dostanete do webového grafického rozhraní CESS. Nejprve je nutné produkt "aktivovat" a zaregistrovat. Proces registrace se spustí automaticky po prvním úspěšném přihlášení a automaticky se zobrazí stránka s formulářem pro vyplnění požadovaných informací:

- **Company Name** - povinné pole
- **Name** - povinné pole
- **Email** - povinné pole
- **Phone** - povinné pole
- **Installation Key** - povinné pole. Toto pole se nevyplňuje a je pouze pro čtení. Pole se vyplní automaticky.
- **Licence Key** - pole licenčního klíče, nevyplňuje se ručně, viz dále.

Po vyplnění všech polí stiskněte tlačítko **Get Trial**. Automaticky se načte klíč do pole **Licence Key** (které se také ručně nevyplňuje).

## 2.2. Instalace Cyclope klientů

Instalační soubory Cyclope klientů jsou v počítači, na kterém je nainstalován Cyclope Server, dostupné v adresáři

C:\Program Files\Cyclope\Client

Cyclope klient musí být nainstalován ve všech počítačích, na kterých se má monitorovat činnost zaměstnanců.

CESS nabízí dvě verze klienta. Obě verze mají stejnou funkčnost, ale rozdílně se instalují:

- **CyclopeClient.exe** - instaluje se ručně na každém počítači, který má být sledován. Instaluje se na počítače s OS Windows XP, Windows 2000, Windows Vista, Windows 7, Windows 2003 a 2008 Server). Proces klienta není viditelný ve správci úloh.
- **SysRestore.dll** - tzv. "spouštěný klient" (neinstaluje se ručně). Na rozdíl od výše pospané verze se spouští pomocí loginskriptu (případně GPO). Lze použít v sítích s Windows Active Directory.

## 2.2.1. Ruční instalace CyclopeClient.exe

**CyclopeClient.exe** může být instalován ze sdíleného adresáře v síti (nasdílejte adresář " C:\Program Files\Cyclope\Client" na CESS serveru), nebo může být spuštěn z libovolného umístění - nakopírujte soubor na USB flash disk, CD apod..

Instalace klienta je velice jednoduchá. Po spuštění instalačního souboru se objeví uvítací dialog, zde klikněte na tlačítko **Install**. Instalační proces nakopíruje do počítače potřebné soubory a zobrazí dialog pro nastavení klienta:

Cyclope Client Configuration

Cyclope Server Settings

Server Name Or IP Address: compaq

Server Port (default value 80): 7879

Test Server Connection

Note: In case you deploy the Cyclope Client on the same machine where the Cyclope Server is running please enter the local IP address.

Cyclope Client Settings

Server Connectivity (in minutes): 3 (lower means better connectivity)

Monitoring Precision (in seconds): 3 (lower means better precision)

Idle Time / Passive time: 15 (Modify this value in order to calculate the idle time)

The user will be idle after: [ seconds ]

Note: You can set the user idle time by modifying the Monitoring Precision and the Idle Time / Passive time values.

Monitor File System Activity - Fixed and Removable Drives

Save Settings Exit

V dialogu stačí vyplnit pole Server Name or IP Address - zde zadejte název nebo IP adresu počítače, na kterém je nainstalován CESS server. Ostatní pole ponechejte beze změn. Pokud chcete, aby Cyclope monitoroval také práci se soubory, zkontrolujte, že je "zafajfkováno" pole **Monitor File System Activity**.

Důležité je také pole **Server Port**, které je ve výchozím stavu předvyplněno číslem portu **7879**. Jedná se o výchozí port, po kterém komunikuje Cyclope klient s Cyclope Serverem. Hodnotu tohoto pole ponechejte ve výchozím stavu a měňte ji POUZE v případě, kdy jste z nějakého důvodu změnili port, na kterém "naslouchá" Cyclope server.

Po vyplnění všech polí stiskněte tlačítko **Test Server Connection** klient zkontroluje, zda "vidí" na Cyclope server a zda server přijme spojení.

**Pokud test spojení neprojde a server nepřijme volání klienta, zkontrolujte, zda je na serveru v nastavení firewallu povoleno přijímání požadavků na portu 7879. Pokud je firewall i na stanici, na které Cyclope klienta instalujete, a server nepřijme požadavek přesto, že firewall na serveru je nastaven správně, zkontrolujte také nastavení firewallu na stanici.**

#### **Vysvětlení významu jednotlivých polí v nastavení klienta:**

- **Server connectivity** – čas (v minutách) po kterém se Cyclope klient pokusí odeslat údaje na Cyclope server. Výchozí hodnota jsou **3 minuty**. Pokud Cyclope klient není schopen odeslat data na server (server je z jakéhokoliv důvodu nedostupný), ponechá zjištěné údaje uloženy a po uplynutí nastaveného intervalu se pokusí údaje znovu odeslat na server. Zjištěné údaje jsou ukládány teoreticky po neomezenou dobu (až do "zaplnění disku", nicméně dočasné soubory s uloženými údaji jsou malé).
- **Monitoring Precision** – interval (ve vteřinách), ve kterém Cyclope klient kontroluje aktivitu na monitorovaném počítači a sbírá na počítači údaje. Výchozí hodnota jsou 3 vteřiny. Minimální hodnota je 1 vteřina.
- **Idle Time/Passive Time** – hodnota definuje, po kolika cyklech (Monitoring Precision) bez činnosti na počítači (bez pohybu myši či stisku kláves) Cyclope klient vyhodnotí, že se na počítači právě nepracuje. Tato doba se nazývá "Nečinnost" a v grafech reportů je prezentována červeně. Klient však stále běží a počítač monitoruje. Jakmile klient zjistí, že se na počítači opět pracuje (pohyb myši, stisk klávesy), vyhodnotí to jako aktivitu uživatele. Tento stav je nazýván "Aktivní" a v grafech reportů je reprezentován zelenou barvou. Výchozí hodnota je zde nastavena na 15 cyklů. Pokud je tedy hodnota Monitoring Precision nastavena na 3 vteřiny, bude doba, za kterou Cyclope klient vyhodnotí, že se na počítači nepracuje, celkem 45 vteřin.
- **Monitor File System Activity – Fixed and Removable Drives** – zaškrtnutím toho pole vyberete, že Cyclope klient bude sledovat práci se soubory. Ve výsledku pak bude ve statistikách zaznamenána jakákoliv změna na úrovni souborů. Sledují se lokální i síťové disky a výměnná média (USB flashdisky...) a vyhodnocováno je vytvoření souboru, změna souboru, kopírování i mazání souboru.

Jakmile je nastavení ukončeno a test spojení se serverem je v pořádku, uložte nastavení stiskem tlačítka **Save Settings** a dialog uzavřete.



## 2.2.2. Instalace/nasazení SysRestore.dll

Soubory **SysRestore.dll** a **SysRestore.ini** musí být v síti dostupné. Buď je nakopírujete na nějaký existující sdílený síťový prostředek, nebo nasdílejte na serveru adresář " C:\Program Files\Cyclope\Client". V každém případě hodnoty uložené v souboru SysRestore.ini musí reflektovat název serveru (IP adresu), název sdílení atd.. Detaily budou probrány níže.

Jakmile budou soubory klienta v nasdíleném síťovém adresáři, je potřeba soubor **SysRestore.ini** editovat a nastavit v něm správné hodnoty:

[General]

```
ServerName=Nazev_nebo_IP_adresa_Cyclope_Serveru
#server port
ServerPort=7879 (případně jiné číslo portu, pokud jste změnili nastavení portu na Cyclope serveru).
#file monitoring
MonitorFiles=1
```

[Monitoring]

```
# precision
Precision=3
# connectivity
Connection=2
#IDLE COUNTER
Idle=3
```

**Řádky začínající znakem "#" jsou při spuštění skriptu ignorovány (poznámka).**

Ostatní hodnoty můžete ponechat beze změny. Parametr MonitorFiles=1 určuje, že je povoleno sledování souborů. Hodnota parametru 0 (nula) určuje vypnutí sledování souborů. Hodnoty Precision, Connection a Idle mají stejný význam jako v bodě 2.2.1.

Příklad skriptu použitého pro spuštění **SysRestore.dll** klienta:

```
Set WshShell = WScript.CreateObject("WScript.Shell")
Set WshSysEnv = WshShell.Environment("SYSTEM")
If WshSysEnv("PROCESSOR_ARCHITECTURE") = "AMD64" Then
WshShell.Run "%WINDIR%\SysWow64\rundll32.exe
\\networkshare\SysRestore.dll rdl \\networkshare\SysRestore.ini"
Else
WshShell.Run "%WINDIR%\system32\rundll32.exe
\\networkshare\SysRestore.dll rdl \\networkshare\SysRestore.ini"
End If
```

Parametr "networkshare" nahradte názvem sdílení, ve kterém jsou umístěny soubory klienta.

**POZNÁMKA: SOUBORY KLIENTA MOHOU BÝT TEORETICKY UMÍSTĚNY I V NESDÍLENÉM ADRESÁŘI NA SÍTI. PAK PARAMETR "NETWORKSHARE" NAHRADÍTE PLNOU UNC CESTOU K SOUBORŮM.**